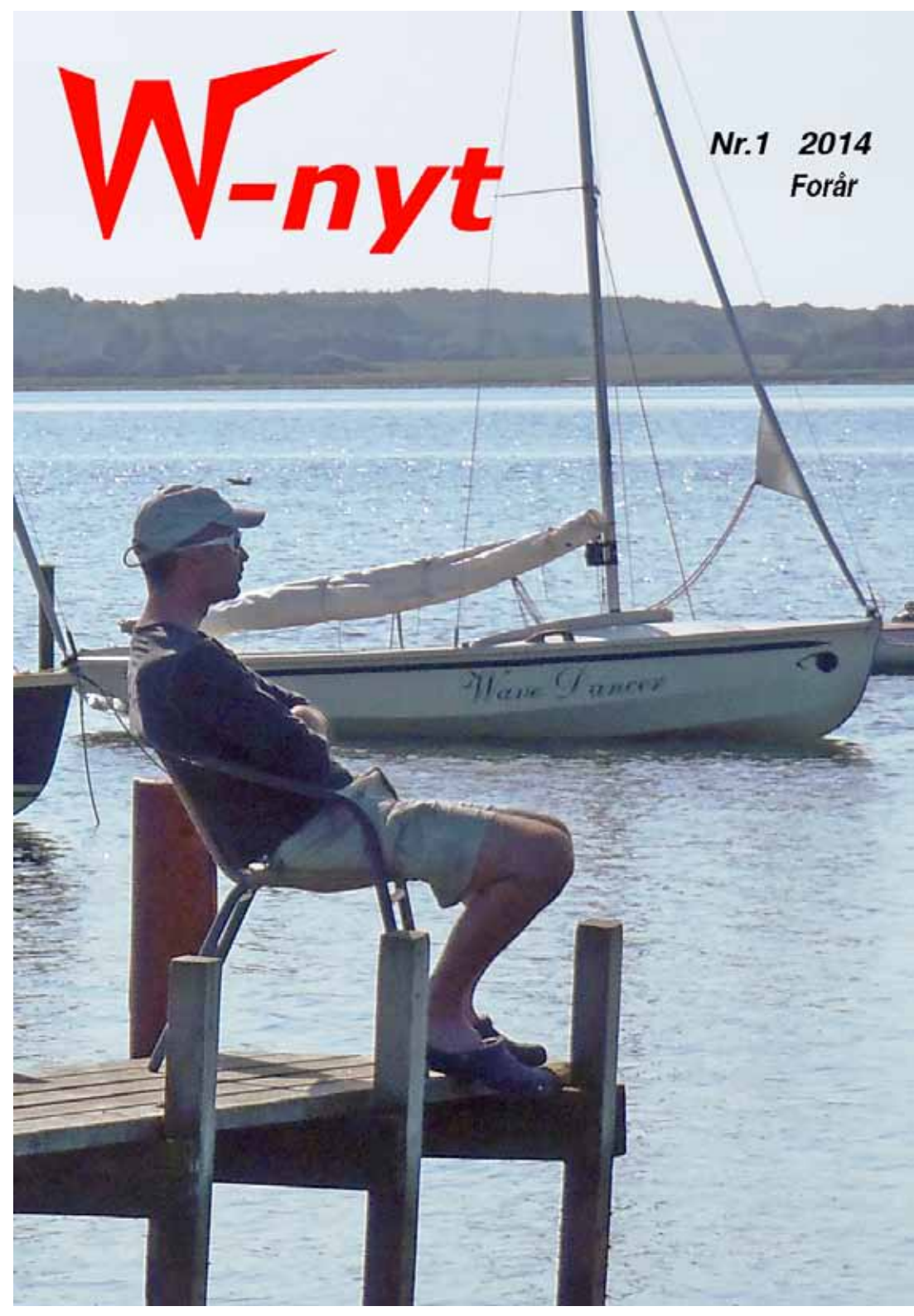


# W-nytt

Nr.1 2014  
Forår





## Indhold

Nyt fra bestyrelsen	3	Nordisk Drikkehorn	18
Kalender	4	Kapsejlads Rantzausminde	17
Om 2014 kalenderen	5	Kapsejladskalender 2014	19
Skovgaard-Mortensen	7	Generalforsamling i SWS	20
Polyester Cup	8	Nye medlemmer	20
Wayfarertrading	13	SWS DVD oversigt	21
Int.Rally Rantzausminde	14	SWS udvalg	22
Optakt til Rantzausminde	15	SWS kontaktpersoner	23
		Bestyrelse	23

**W-nyt** udgives af Skandinavisk Wayfarer Sammenslutning, der er klasseklub for Wayfarersejlere i Skandinavien.

**Redaktør:** Jørgen F. Hansen,

**Layout:** Jørgen F. Hansen

Materiale til bladet sendes til wnyt@wayfarer.dk

**Tryk:** Vester Kopi, Odense

**Oplag:** 375 eksemplarer.

Deadline for næste W-Nyt 15. maj 2014

PR pakker

Du kan bestille en PR-pakke, som bl.a. indeholder et par numre af W-nyt.

Send en mail med navn og adresse til: trp@wayfarer.dk

Medlemskab af SWS opnås ved at indbetale kontingentet til:

Bankkonto reg.nr. 1551 konto nr. 3171086

Kontingentet for 2014 udgør 300,00 kr

Forsidefoto: Kapsejladschef Søren i afslappet stil Foto: Poul Ammentorp



## Nyt fra SWS bestyrelsen

Af Jesper Nothlev

Siden sidst har vi afholdt vores årlige bestyrelses- og temamøde. Det blev afholdt hos Fie og John Goltermann i Fredericia, som lagde hus til og havde sørget for rigtig dejlig forplejning. Referat fra mødet kan du finde på vores hjemmeside under Dokumenter > Referater. Bestyrelsen har konstitueret sig som følger:

Formand - Jesper Nothlev

Næstformand – John Goltermann

Hjemmeside – Poul Ammentorp

Kapsejlads – Søren Svarre

Kasserer – Fie Goltermann

Tursejlads – Bjarne Manstrup

Sekretær – Thomas Raun-Petersen

Som det fremgår af ovennævnte, så blev udfaldet af konstitueringen, at foreningen har fået ny formand! Ganske udramatisk og i fred og fordragelighed. Undertegnede og den hidtidige formand Poul Ammentorp har byttet roller, således at Poul fremover er primus motor på vores hjemmeside, og jeg har taget imod udfordringen at varetage formandsposten. En udfordring som jeg kommer til at skulle vokse med, godt støttet af en, i mine øjne, meget velfungerende bestyrelse. Heldigvis fortsætter Poul i bestyrelsen, så han kan hviske mig lidt i ørene ind imellem. Jeg er samtidig meget tryk ved at overlade tøjlerne til hjemmesiden til Poul, som jeg er sikker på vil bringe ny energi og nye ideer til et af vores vigtige aktiver i SWS: wayfarer.dk.

Kigger vi fremad på den kommende sejlsæson, så er kalenderen allerede etableret, og den har været publiceret på hjemmesiden siden medio december sidste år. Det er bestemt ikke nogen

selvfølge, og det kræver sin mand at være fremme i skoene med planer for hele sæsonen 2014, så tidligt som det er tilfældet igen i år. Tak for det Søren Svarre. Det er den første forudsætning for at få god tilslutning og vellykkede arrangementer, til glæde for os alle.

Og der er rigtig meget at glæde sig til i år, både på kapsejlads- og tursejladssiden. Tag et kig på kalenderen på hjemmesiden og læs i dette blad, hvad Søren har at berette om spændende arrangementer og nye tiltag i den kommende kapsejlads-sæson. Tursejlerne starter i pinsen med frit valg mellem Gamborg Fjord træffet og Tærø Rundt. 2 forrygende arrangementer, og desværre kunne det ikke være anderledes end at de begge afholdes samme weekend.

Der er i dette blad også indkaldelse til den årlige generalforsamling, som traditionen tro afholdes torsdag formiddag d. 10. juli på Rantzausmindetræffet i det store fællestelt. Træffet forventes i år at blive ekstra stort, da det samtidig er International Rally, og DM for Wayfarer afholdes i weekenden lige op til træffet i den nærliggende Svendborg Sund Sejlklub.

Du kan som medlem være med til at gøre vores forening endnu mere spændende for os alle at tage del i, ved aktivt at støtte op om vores arrangementer og ved at bidrage med beretninger, ideer og synspunkter, der kan inspirere og være med til at udvikle foreningen i positiv retning. Vi har vores medlemsblad og hjemmeside, som altid hilser nyt stof velkommen. Deltag også gerne i den løbende debat og hyggesnak på facebook, hvor vi har oprettet en gruppe til formålet. Grup-



pen hedder slet og ret 'Wayfarersejler', og der er link til gruppen på hjemmesiden. Det er en dejlig tid vi går i møde. Dagene bliver lysere, og vinteren virker som om den så småt er ved at slippe sit tag. Jollen kalder fra sit vinterhi, og det er snart tiden at få den ud i lyset og gøre den klar til en helt ny sæson, som bare venter på at blive foldet ud.



**Check kalenderen på [www.wayfarer.dk](http://www.wayfarer.dk) for flere og opdaterede oplysninger samt for nye arrangementer**



## Et par ord om 2014 kalenderen

*Kap.sekretær Svarre/W10649*

### Coach Pilegaard kapsejlsseminar i Roskilde

To dage med hyggelig og "afslappende" træning, hvor alle kan lære noget. Det bliver ikke kedeligt – så deltag uanset dit niveau. Bl.a. starttræning og kryds til topmærke, hvor der med garanti vil være god samling på feltet hele vejen op.

### Polyester Cup i Kastrup

Her er første mulighed for at få afprøvet forårs formen i et større felt! I år bliver det med spisning lørdag for dem som har lyst. Spisning var savnet i 2013 arrangementet (ik' sandt Thomas Ho Bugt, selv om du vist fik et fornuftigt måltid hjemme hos formanden).

### Gamborg Fjord

Her har du muligheden for et mini Rantzausminde.

### Tærø Rundt

25 års jubilæum for sejlskolen, så regn med, at alle sejl er sat til på vandet og ved havnefesten om lørdagen. For de som ikke har prøvet denne sejlskole kan jeg kun sige "prøv den!". Den kan sejles som en smuk tur, hvor man hygger sig. Den kan også sejles som en smuk tur, hvor man hygger sig med at slå de andre/alternativt bliver slået. Det er før sket, at selv efter 4 timers distancerace, er afstanden ved målgang kun få bådslængder. Min til dato vildeste planetur i Wayfarer blev opnået i denne sejlskole for et par år siden. Flere sømil med halvvind og pedalen i bund.

Desværre kunne vi ikke hente importøren og de stærke drenge i Tumult (nu Black Diamond).

### SM i Præste

I 2014 loves 5-8 m/sec, og dermed perfekte forhold til at finde en ny mester for Sjælland. Der er booket plads til overnatning i pakhuset...

DM i Svendborg Sunds Sejlklub

Vi er heldige, at kunne få endnu et DM i denne sejlklub, hvor også Rantzausminde-træffet trækker sejlere til. Det er tilladt at håbe på dejlige surfbølger ind i sundet fra vest.

### Rantzausminde

Behøver jeg sige noget om denne begivenhed? Gør som min gode ven Thomas fra Ho Bugt gjorde for første gang i 2013... slå et smut forbi dette træf, og en af livets større meninger vil åbenbare sig for dig. I år er der indbygget Internationalt Rally i Rantzausminde, og dermed bliver der ekstra stemning og fest.

Europeans i Weymouth

Jeg sætter en kasse sømandspils på højkant og forventer 80-120 både ved denne begivenhed. Hvis du elsker din Wayfarer og bare har det mindste kapsejls-gen og vover at drage til UK, så gå for alt i verden ikke glip af dette stævne. Indrømmet: Jeg leger, at jeg er til OL, når jollen bliver sat i vandet fra den 100 meter brede rampe i Weymouth. Sådan var det ved Worlds i 2010, og det bliver det helt sikkert også i 2014.



## JM i Ho Bugt

Man kan næsten allerede smage æblekagen, den store imødekommenhed i klubben og saltet fra skumsprøjt genereret af de korte kontante bølger, som indadgående strøm og udadgående vind skaber på de kanter...

Ventræf

Dato følger. Sejl til Ven med telt og grej, og gå i land på nordkysten. Det er ægte Wayfarersejlad og du vil møde ånden som stiftede SWS så snart fødderne mærker det klare vand under landing på stranden. En weekend på Ven, og din energibalancer er genoprettet for de næste mange måneder.

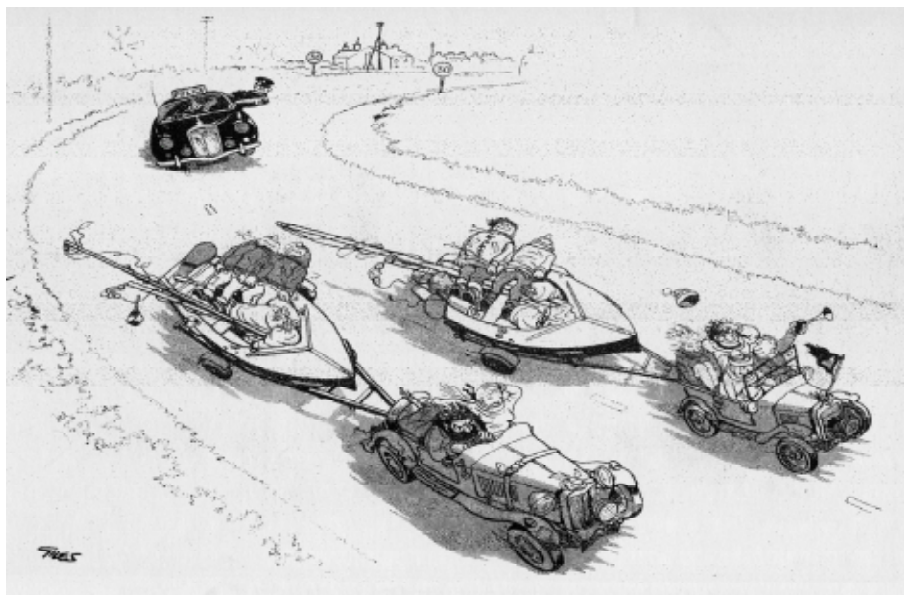
## Afrigger sejlad i Roskilde

Dato følger. Det er en distance sejlad, hvor der vanen tro altid byttes plads mange gange rundt i inder og yder bredning. Der er tale om 3-4 timer på fjorden, og frokost i klubhuset, hvis tilmeldingen til arrangementet er rimelig.

Tak til alle sejlklubber og frivillige såvel som andre bidragsydere til, at planen nu er banket sammen. Se at få jolle, trailer, gast/skipper og telt/camper/husvogn etc. klar – en stor ny sæson banker snart på døren!

Og husk: Når du kapsejler, handler det faktisk ikke om at vinde, men om at være en fair gentleman (fuldstændig som i tennis og golf). Det handler om at få bank og nyde det og om at glæde sig til fællesskabet tilbage i klubhuset med gode historier om, hvorfor det heller ikke gik efter planen i dag. For nogle er dette nok Breaking News.

Alt kan lade sig gøre i en Wayfarer.



På vej til Rantzausminde



# Wayfarer • Wayfarer



## Ny Wayfarer Mark IV fra Hartly Laminates

Wayfarer Mark IV - Cruiser komplet med sejl	69.890,-
Wayfarer Mark IV - Racing komplet med sejl	89.870,-
Transport til Hundige havn	9.900,-
Standpresenning fra	2.089,-
Underpresenning fra	1.943,-
Combi trailer med jollevogn, typegodkendt	10.510,-
Reserve dele, f.eks. komplet mast (løbende og stående rig)	6.695,-

Priser inkl. moms, med forbehold for kursændring og trykfejl



## SKOVGAARD-MORTENSEN

Hundige Havn. Hejren 30. 2670 Greve Strand. Tlf. 43 69 00 60  
www.skovgaard-mortensen.dk • ove@skovgaard-mortensen.dk

## KASTRUP SEJLKLUB

Indbyder

Danish FINN Association  
og  
Skandinavisk WAYFARER  
Sammenslutning

Samt

Dansk OK-jolle klub

Til

## POLYESTER CUP

Lørdag d. 10. og søndag d. 11. maj  
2014



Start sejlsæsonen i Kastrup Sejlklub



## POLYESTER CUP 2014

for

FINN-joller, WAYFARER og OK-joller  
i  
KASTRUP SEJLKLUB

Lørdag d. 10. maj og søndag d. 11. maj 2014

Finn jolle : Stævnet tæller med i Danish Finn Association's Rangliste 2014

Wayfarer : Stævnet tæller med i Skandinavisk Wayfarer Sammenslutning's Rangliste 2014

OK jolle : Stævnet tæller med i Dansk OK-jolle Klub's Rangliste 2014

### SEJLADSPROGRAM:

Kl. 08:45 Skippermøde ved jollestedet syd for Kastrup Havn.

Kl. 10:00 1. start Finnjolle

Kl. 10:05 2. start Wayfarer

Kl. 10:10 3. start OK

Der sejles på modificeret banesystem, iflg. baneskitse, udlagt øst for Kastrup havn.

Der søges gennemført 4 sejladsr lørdag, og 3 sejladsr søndag

Umiddelbart efter sidste jolle i mål, vil ny startprocedure blive indledt

Sidste start lørdag : afgøres på banen

Sidste start søndag : før kl. 13:30

### Foreløbige sejladsbestemmelser:

Der sejles efter ISAF's, sidst udkomne internationale kapsejlsregler incl. ændringer, Skandinavisk Sejlerforbund's og DS' forskrifter, samt de for dette stævne og for klasserne særligt gældende regler.

### ENDELIGE SEJLADSBESTEMMELSER:

De endelige sejladsbestemmelser vil blive tilgængelige på KS hjemmeside senest tirsdag d. 6. maj 2014

De endelige deltagerliste vil blive udleveret fra lørdag d. 10. maj kl. 07:30 i bureauet i Kastrup Sejlklub's klubhus beliggende:

KASTRUP STRANDPARK 23

2770 KASTRUP

tlf. stævneleder (se nedenfor)

**OFFICIEL OPSLAGSTAVLE** vil være opsat på Kastrup Sejlklub-hus samme sted og på bygning ved jollested.

**PRÆMIER:** Der udsættes præmie for hver 5. startende jolle.

**BUREAU :** Klubhuset vil fungere som bureau og jollehuset som samlingssted ifm sejladserne.

Evt. teltning, parkering af bil og jolle på havnen, efter havnens anvisning.

**FROKOST:** Det får du tid til efter sejladserne.

**Lørdag aften** d. 10.maj vil KS være vært med et spise-arrangement hvor nogle af klubbens sejlere (kaldet Spæd Salat) vil lave noget lækker mad. Der er plads til max 50, og der vil være et mindre beløb for deltagelse, se tilmelding.

**Søndag** vil der efter sejladserne blive budt på lidt varmt.



**STÆVNELEDER:** Henrik Munch, Kastrup Sejlklub  
Mbl.: 4056 7272

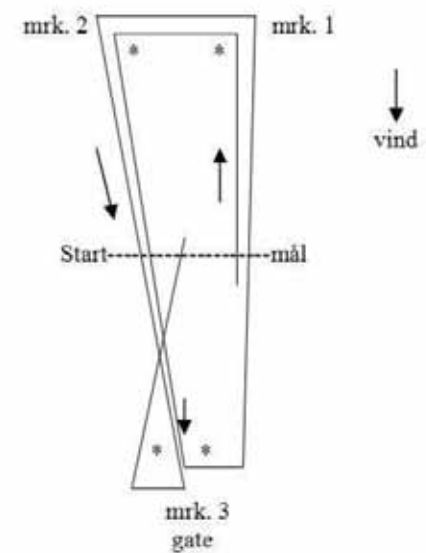
**TILMELDING**  
Senest: d. 4. maj 2014

**Kastrup Sejlklub**  
Kastrup Strandpark 23.  
2770 KASTRUP  
Tlf.: stævneleder (se ovenfor)  
Email: [kastrupsejlklub@gmail.com](mailto:kastrupsejlklub@gmail.com)  
[www.kastrupsejlklub.dk](http://www.kastrupsejlklub.dk)



## POLYESTER CUP 2014

### BANEN





# Wayfarer Trading



Thomas Raun-Petersen, Skovgårdsvej 15, 2920 Charlottenlund. Email [trp@wt.dk](mailto:trp@wt.dk), tlf +45 6130 6617

## Tilmelding til PolyesterCup d. 10. + 11.maj 2014

**Tilmelding til jolleklubberne's hjemmeside, følg nedenstående links .**

**Finnjoller :** [Dansk Finnjolle Klub](#)

**Wayfarer :** [Skandinavisk Wayfarer Sammenslutning](#)

**OK joller :** [Dansk OK-jolle klub](#)

### Betaling til :

Bankkonto : 5324 0242757 ( AL )

Mærk betaling: Poly, Bådtype ( F,W ell OK), sejlnummer samt navn ( det er der plads til).

**DELTAGERGEBYR:** Kr. 300,- ved tilmelding inden 4. maj 2014  
Kr. 350,- ved senere tilmelding

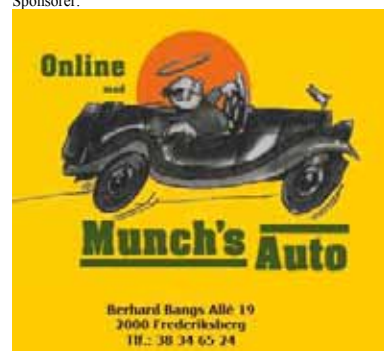
Tilmelding er, når betaling er sket.

Antal personer til let morgenmad : Lørdag: \_ Søndag: \_\_\_\_\_

Deltagelse i spisning lørdag aften: \_\_\_\_\_ Merpris : kr.: 50,- excl drikkevarer



Sponsorer:



[www.MunchsAuto.dk](http://www.MunchsAuto.dk)



### Mast

Proctor,grå  
Mastespor  
Sallingshorn, pr. stk  
- endestykke, justerbart, pr. stk.  
Vant og stag, 3mm, pr. stk.  
Windex  
Vimpel/ fastgørelse

### Fald

Wirefald m. sjæk til storsejl  
Wirefald til storsejl, påsplejset forfang  
Faldstrammer til storsejl  
Storsejlsfald, 5 mm tov  
Wirefald m. sjæk til forsejl  
Wirefald til forsejl, påsplejset forfang  
Faldstrammer til forsejl  
Forfang til wirefald, storsejl/forsejl

### Bom

Proctor, grå  
Lang slæde til montering af bomnedhal  
Slæde med øje, til montering af blokke m.m.  
Endestykke til bom

### Spiler

Spiler  
Tapered stage, Ø 38mm/Ø 42mm  
Endestykke til stage  
Kile til ophal  
Fald  
Skøde i en længde, afstrømpet i enderne, 7/5 mm  
Skødefanger – monteres i stævnbeslag  
Wireløkke til parkering af stage

### Sejl

Storsejl m. rude, opdriftslokke, 1 sæt rebeøjer  
Storsejl, rødt m. 1 reb  
Sejlpinde pr. stk  
Genua med rude, wire i forlig  
Genua der kan rulles med rude og UV-kant  
Genua rød med rude  
Fok med wire i forlig

### Rulleforsejl

Rulleforstag - tromle/topsvirvel  
Afstandestykke – trekant  
Wire m. glasfiber  
Wire m. kulfiber  
Wire m. glasfiber + tromle

### Skødning

7.450 Storsejlskode, 8 mm, afstrømpet i enden  
270 Centerskødningblok  
230 Centerskødningblok, kuglelejer, 10 mm skøde  
185 - træklods til montering  
330 Forsejlskode m. skinne, frølår og skødevogn

### Presenning

Heldækkende mkI/mk II  
Heldækkende mkIV  
375 Cockpitpresenning  
505 Heldækkende, blå  
300 Luge  
355 Agterluge mk I/mk II  
475 Lugepakning mk II, gummi/silicone  
390 - mk I, gummi/silicone  
80/70 Siliconelim  
Rund forluge med gevind og O-ring

### Jollehavn

2.600 Varmgalvaniseret, meget lav  
390 Hjul til jollehavn, pr. stk.  
175 - 330 Ny model jollehavn

### Sværd

4.650 Sværd af plywood, 20 mm, 4,5 kg  
700/1.090 Gummipakning til kølbolt, 2 stk., Ø 8/10 mm  
210 Bøsning til kølbolt, Ø 8/10 mm  
65 Bremse/stopklods  
120  
680 Ror  
80 Rorblad, 20mm plywood  
260 Rorhoved, aluminium, incl. rorbeslag  
Rorpind aluminium  
Rorpindsforlænger, 90 cm

### Diverse

160 Dørk, 9 mm ulakeret, plywood, sæt  
3.580 Bundprop med gevind  
4.570 Overtræk til bådroller 200/350 kg  
3.880 Bailer metal/plastic  
3.180 Hængestrop  
Håndtag, plywood/mahogni  
Kølbånd, aluminium, pr. meter

Alle priser er i DKK incl. 25% moms. Ret til prisændringer forbeholdes. Pakning og forsendelsesomkostninger er ikke indregnet i priserne. Åbningstid efter aftale. Landevejstrailer udlejes, joller transporterer. Se billeder af varer m.m. på

[www.wt.dk](http://www.wt.dk)

# Rantzausminde 2014 Internationalt Rally for Wayfarer

Af Poul Ammentorp

På forespørgsel fra WIC (Wayfarer International Comitee) har SWS' bestyrelse sagt ja til at arrangere Internationalt Rally for Wayfarer samtidig med Rantzausminde træf 2014. Vi kan forvente at få besøg af ialt ca. 20 Wayfarerjoller fra England, Holland, Irland, Scotland, Frankrig og måske også fra USA og Canada.

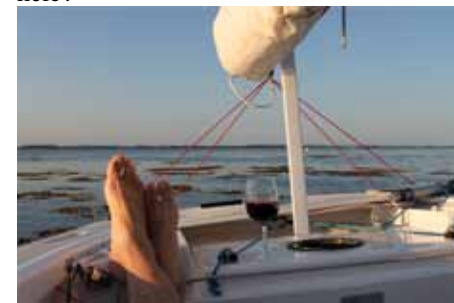
## Optakt til Rantzausminde

Af Klaus Hindsø Wait 10332

### Sydfynsk idyl og roligt vand. Sang, musik og fælles oplevelser.

For en "sammensat sejler" byder Rantzausminde på det hele. Det sammensatte består af nostalgisk længsel efter en fjern spejdertid med primitiv overnatning i det fri, lysten til at opleve naturen på egen hånd uden andres indblanding og til at nyde solnedgangen i egen fordybelse .... kombineret med en lige så stor lyst til at opleve det hele sammen med en masse glade og ligesindede sejlere.

Men hvorfor vælge, når man kan få det hele?



På den baggrund startede jeg sidste år mit Rantzausmindetræf med tre dage som vagabonderende wayfarer-solobums mellem Sydfyns øer. Teltet blev rejst lørdag på campingpladsen, og båden blev sat i vandet - med hjælp fra dem, der allerede var på pladsen. Man skal i øvrigt huske at lukke bailerne, når båden skubbes af jollevoغن. Det koster en masse vand i båden og en ny bailer at lade være. Det blev fikset, og jeg fik fortalt om mine

planer, så ingen på pladsen skulle rekvirere søredning, når jeg ikke kom tilbage før tre dage senere.

Turen startede i 3 m/s fra nordvestlig retning, så sejlretningen blev mod syd. Herefter var planen at sejle præcist så langt jeg gad, sejle ind til en kyst med læ, sætte ankeret, lave mad på spritkøkkenet og nyde solnedgangen til et glas god rødvin. Valget faldt på Birkholm, som bød på blankt vand, nysgerrige svaner og en fantastisk solnedgang. Aftenturen i land gik tværs over øen til havnes of-fentlige "faciliteter". Tilbage i båden blev presenningen spændt henover bommen og soveposen entret.

Søndag morgen var lige så flot som lørdag aften, og havde det ikke været for den uheldige opdagelse, at jeg havde taget min kones skiftetøj med i stedet for mit eget, ville alt have været perfekt. Om jeg prøvede konens skiftetøj, skal jeg ikke afsløre her, men det var også alt for stramt. Planen var derfor at fortsætte sydover til Marstal. Vinden var 1-2 m/s fra nordvest, og vandet på den direkte strækning var så lavt, at både sværd og ror måtte løftes helt op for ikke at fange tang eller ramme sten i bunden. Pagajen måtte hjælpe lidt på farten, og på sådan et tidspunkt mærker man på den hårde måde, at man mangler en gast. Marstal var indenfor rækkevidde midt på formiddagen, og båden blev parkeret lige nord for havnen. Det er et rigtigt strandvejsvillaa-område, hvor Hr. og Fru Ærø sidder på hver deres flotte terrasse og drikker morgenkaffe. Det så hyggeligt ud, og jeg tror også, at de synes jeg så hyggelig

January 2014

# WAYFARER

20th International Rally Denmark July 2014

---

### When and Where

July 6-12, 2014

Rantzausminde Camping  
Rantzausmindevej 215,  
5700 Svendborg  
Denmark  
Phone: +45 62 20 87 77

---

### Price

You pay for camping facilities directly to the camping site.

T-shirt - 20 Euro/T-shirt  
Practicalities - 20 Euro/Wayfarer

Payment information will be supplied to you by John in the confirmation mail.

---

### Contact

Any questions?  
Don't hesitate to contact

John Goltermann  
Phone: +45 26 13 33 70  
jgo@wayfarer.dk

---

### Welcome

Skandinavisk Wayfarer Sammenslutning (SWS) welcome our fellow sailors from far and near for an unforgettable week. Join us at our annual national rally in a perfect setting for one-day sailing between our camping site and several small islands in the calm sea south of Fynen. Afternoon tea (or a beer), dinner and good company can be shared with old and new friends in the big tent, that will be raised to keep us warm and together.

*Sign up before June 15th*

Send an e-mail to John Golterman, [jgo@wayfarer.dk](mailto:jgo@wayfarer.dk)  
*Please inform us of your sail number, country, number of children and adults, names, size of t-shirts, day of arrival/departure. We also welcome comments or questions.*





ud, for de hilste så pænt, at jeg turde forlade min båd og søge op i byen for at shoppe morgenmad og skiftetøj. Det var egentlig min mening at sejle uden om Ærø, men med den svage vind ville det tage et par dage, og jeg havde en aftale i Faaborg dagen efter. Derfor blev retnin-gen direkte mod Faaborg, syd om Drejøj og Avernakø. Med de samme 1-2 m/s var tempoet moderat, og jeg fik selskab af to marsvin, som cirklede om båden i nogle minutter. Det var den slags minutter, hvor man forestiller sig siddende i sin Wayfarer midt i Stillehavet omgivet af legesyge delfiner. Herefter gik vinden i stå. Det samme gjorde båden. Her ville jeg jo gerne kunne fortælle, at jeg brugte pagajen til resten af turen, men faktisk havde jeg tilfældigvis "to heste" lig-gende i bunden af båden. Surret godt fast i tilfælde af en kæntring i det vilde vejr. Motoren blev løftet op på beslaget, og i en benzinlugt, som ikke hører til i en sejljolle, tøffede jeg frem til Lyø, hvor jeg brugte lidt tid på land til at strække benene. Efter en lille gåtur blev sejlene atter rullet ud, og Bjørnø blev udset til overnatningsplads. I det nordvestlige hjørne markerer kortet en lille sø med forbindelse til det store hav. Lige til at sejle ind i med en Wayfarer. Det kan man så ikke. Når man når udmundin-gen med optaget sværd og ror, sidder båden fast i en meget blød bund. Eneste

redning er at hoppe ud af båden og trække den fri, mens benene synker langt ned i tyk slam og stinkende bobler siver op til overfladen. Stakkels båd. Indsejlingen til Faaborg Fjord blev krydset, og en dejlig overnatningsplads under Dyreborg Skov med udsigt til Faaborg by blev indtaget. Næste morgen startede med 15 minutters sejlads til Faaborg, hvor jeg skulle se på en Sailfish, der var til salg. Det er næsten en Wayfarer med kahyt, men båden var ikke i god stand, og der er på ingen måde bygget et socialt fællesskab op omkring bådtypen, som det vi har som Wayfarer-sejler. Og da min kone ikke mener, at jeg kan have begge slags, så ved jeg jo godt hvad jeg vælger: min kone. Faaborg var "storbyen" på min tur, og jeg spiste både på restaurant og besøgte kulturelle steder og alt muligt. Eftermiddagen blev brugt på vandet, hvor jeg sejlede til Fjællebroen i fine 4 m/s. Den svage vind og høje varme gav iøvrigt anledning til skypumper, som nok ses mere i disen end føles. I hvert fald kom fornemmelse af store oceaner atter frem. Fjællebroen er et fint sted at over-natte, for man kan få en stor is til dessert i grillen, som atter var åbnet med nye ejere. Nye ejere fylder altid en ekstra kugle i vafflen, så man kommer igen. Det er smart, og det virker.

Næste dag, tirsdag, var jeg parat til at blive re-socialiceret og længtes efter selskab. Jeg sejlede derfor fra Fjællebroen,

samlede lidt malurt til snapsen på Skarø Rev og lagde mig nord for havnen med udsigt til Rantzausminde, hvorfra jeg vidste at en armada af andre Wayfarer ville sætte kurs mod et eller andet passende sted klokken 11. De havde kurs mod syd, så jeg stødte til mellem Skarø og Hjortø. Selvom jeg ikke er kapsejler, så synes jeg altid vi sejler lidt om kap, men jeg var jo ikke klar over destinationen og måtte derfor trække mig og finde mig i at følge efter. Det er vigtigt med den slags undskyldninger. Turen gik til Birkholm, og den kendte jeg jo godt fra mit sidste besøg, men det var et fint gensyn at være der sammen med de andre sejlere. Tilbage i Rantzausminde var der fest og sang og godt selskab om aftenen. Og så

kom konen skam også med skiftetøj. Det var nogle dejlige dage, resten af ugen i Rantzausminde; og det var fantastisk at være fælles om oplevelserne. Jeg kan ikke sige, om den første halvdel eller den sidste halvdel af ugen var bedst. Jeg ville nødig undvære den ene halvdel. Og hvorfor skulle jeg også det, når Rantzausminde byder på det hele.





## Vandrepræmien: "Nordisk Drikkehorn"

*Af Ken d.æ. W1348 "Maitken"*

Denne vandrepræmie er en gave til SWS, og det er mit håb at den vil blive modtaget og brugt som tænkt til at fremme familie-interessen for samvær og samsejling i Wayfarer-jolle.

### Regler for sejlsads om Vandrepræmien: "Nordisk Drikkehorn".

Fra resultatlisten efter den ordinære W-Rantzausminde-kapsejlsads opsættes vinderlisten for W-deltagere med familie bemandede (vanlig klasseregulering: Minimum 2 ombord til kapsejlsads) Wayfarer-joller i vandrepræmie-konkurrencen, som er åben for familie-bemandede W-joller med tilknytning til NCA'erne: CWA, NEDWA, SWS, UKWA og USWA efter følgende regler:

1. A. Sejlsadsen er uden spiler og B. Samboere er familie med eller uden børn
2. \*Alle børn er Alles børn\* så alle børn fra 12 år og under i samme W. regnes som familie. Et voksent par som ikke er i familie og ikke opfylder # 1B. kan kun deltage med børn, altså egne eller lånte, for at regnes som familie i denne sammenhæng
3. Fam. W-jollerne's placering tages ud fra den ordinære kapsejlsads, og med f.eks. en faktisk placering af Fam.W.jollerne som nr. 3, 5, 7, 9, 11 og 12 o.s.v. i den ordinære kapsejlsads bliver disse placeringer i Fam.rækkefølgen til nr. 1 - 2 - 3 - 4 - 5 og 6 o.s.v. før forbedring til den endelige placering i konkurrencen ved hjælp af antallet af personer om bord i W-jollen.
4. Fam.W.joller forbedrer da sin placering i fam.rækkefølgen med det antal personer som er med om bord, så en jolle med 2 stk, som ligger som nr. 1 i fam.rækkefølgen flytter til placering nr. -1, og en jolle som har 4 stk om bord og som er blevet nr. 2 rygger/forbedrer sig frem til nr. - 2 og da p.t. vinder. Som eks. bliver en jolle med 5 stk om bord som har placeret sig som nr. 3 i fam.række-følgen også flyttet til nr. - 2 som jo er vinderplads !
5. Ved lige point-placering går W-jollen med flest om bord foran. Ved lige point mellem to W-joller med kun to om bord går den med yngste barn foran. Om der ikke er et barn i besætningen går den Wayfarer-jolle med ældste skipper/'roergænger' da foran.



6. Vandrepræmien \*Nordisk Drikkehorn\* overrækkes for et år til vindende W-jolle's skipper, der modtager den til opbevaring på vegne af besætning, som naturligvis via hornet beværtet på behørig vis af skipperen - med hvad som passer: Rød sodavand, kærnemælk, whiskey ell. lign.!

7. Ved tvivlspørgsmål går de af bestyrelsens medlemmer, som er til stede, sammen med sejlsads-komiteen og beslutter vinderen med hensyntagen til anførte regler.





# Indkaldelse til generalforsamling i SWS

Dato: Torsdag den 10. juli 2014 kl. 9:30

Sted: Rantzausminde Camping, Rantzausmindevej 215, DK-5700 Svendborg

1. Valg af dirigent
2. Beretning fra bestyrelsen
3. Revideret regnskab for det foregående kalenderår forelægges til godkendelse
4. Indkomne forslag (PT ingen men se wayfarer.dk)
5. Forslag fra WIC til ændring af klasse regler for Wayfarer (se: wayfarer.dk)
6. Fremlæggelse af budget og fastsættelse af kontingent for det følgende år
7. Valg af bestyrelse
8. Valg af revisor
9. Eventuelt

Vi ses på Rantzausminde!  
Bestyrelsen

## Velkommen til nye medlemmer

Fleet	Sejlnr	Navn
Esbjerg		Anthony Byrde
Fyn	W 10809	Leif Knudsen
Furesøen	W	Bjørn Pedersen

## Summer Cruise

Al Schornborn have uploaded the world-famous Frank Dye movie Summer Cruise onto youtube. Click here [http://www.youtube.com/watch?v=U0yh\\_btiNIk](http://www.youtube.com/watch?v=U0yh_btiNIk) to see this 1964 classic in which Frank and his crew, Bill Brockbank, drive the length of the U.K., launch W48 Wanderer at the north tip of Scotland, and sail to Norway via the Faroes. Just under 30 minutes.



# SWS DVD oversigt

Titel	Tid	År	DVD nr
DVD type			- +
DM 1992 - Wayfarer på Ho Bugt, Esbjerg .....	01:00	1992	001 002
Skandinavisk Mesterskab for Wayfarer-joller 1985 .....	01:00	1985	003 004
W - DS Klassernesterskab 1988, Esbjerg .....	01:00	1988	003 004
Wayfarer DM 1990, Egå .....	00:40	1990	003 004
Wayfarer DM 1994 Egå .....	00:30	1994	003 004
Wayfarer National & World Championship 1983, Hayling .....		1983	005 006
Wayfarer Worlds 1998, Egå .....	02:37	1998	005 006
Rantzausminde 1988 - 89 - 90 - 92 .....	03:25	1988	007 008
Rantzausminde 1993 - 94 - 95 - 96 - 97 .....	02:20	1993	009 010
International Wayfarer Rally Rantzausminde 1998 .....	00:50	1999	009 010
Rantzausminde - Året rundt på campingpladsen .....	00:40	1996	017 018
Tunø-tur 1992, Barometersejlad 1993:- Tur til Henry 1994 .....	00:30	1994	011 012
Wayfarer the Movie .....	01:23	1995	013 014
W-trim - McNamara Canada 1990 .....	04:00	1990	015 016
Full Speed Ahead - Bånd 1: Mast- og sejlkontrol .....	02:00	1988	019 020
Full Speed Ahead - Bånd 2: Trim sejl .....	02:00	1988	021 022
Full Speed Ahead - Bånd 3: Sejladsteknik rundt på banen .....	01:30	1988	023 024
Full Speed Ahead - Bånd 4: Let vejr, hårdt vejr .....	01:30	1988	025 026
Summer Cruise, Fra Skotland, over Færøerne til Norge .....	00:30	1964	027 028
Kapsejladseminar - Farum 2004, Ian Porter .....	01:00	2004	029 030
Kapsejladseminar - Farum 2000, Mc Namara .....	00:33	2000	031 032
Wayfarer - Jubi 2008 .....	00:50	2008	033 034
Wayfarer DM 2009 Farum .....	00:55	2009	035 036

Du kan finde flere oplysninger på [www.wayfarer.dk](http://www.wayfarer.dk)

### Bemærk:

**Kvaliteten er ikke bedre, end den er på videobåndene, der ligger til grund for DVD'erne.**

Prisen incl. forsendelse er 40,- kr/DVD for SWS medlemmer, 80,- kr/DVD for ikke medlemmer. Bestilling sker på én af følgende måder:

Send et brev med en check og angivelse af de ønskede DVD skiver til:

Jens Konge Rasmussen, Hjørtevej 16, DK 6715 Esbjerg N eller,

Send en mail til [jenskonger@wayfarer.dk](mailto:jenskonger@wayfarer.dk) med din bestilling og overfør pengene til:

Frøs Herreds Sparekasse, reg. nr. 9736 konto 0001194399

Er du i tvivl, kan du ringe eller maile til mig, tlf. +45 4250 1740

Jens Konge



## **SWS udvalg** **Tursejladsudvalg:**

**Ebbe Kildsgaard,**  
Alsædtægten 21, st. Darum  
DK-6740 Bramming,  
7517 9199  
kildsgaard@bbsyd.dk

## **Kapsejladsudvalg:**

**Formand: Søren Svarre**  
40 25 11 22  
Soeren.Svarre@yr.com

## **Teknisk udvalg, målere**

**Jesper A. Friis**, chefmåler  
Lillevangsvej 66, 3520 Farum,  
30304314  
jesper@achtonfriis.dk

**Jesper Nothlev**, se under formand

**Lars Rich** Boserupvej 229,  
3050 Humlebæk,  
4919 0170  
larsrich@larsrich.dk

**Gunnar Kondrup,**  
Jens Kusks Vej 3  
6731 Tjæreborg  
7517 5582  
guk@esenet.dk

## **WIC -repræsentant**

**Poul Ammentorp,**  
se bestyrelse

**Jesper A. Friis**  
Lillevangsvej 66, 3520 Farum, 30304314  
jesper@achtonfriis.dk

## **Webudevalg**

**Poul Ammentorp,**  
Munkevej 29A, DK-3500 Værløse,  
tlf.: 4448 5905  
poul.ammentorp@wayfarer.dk

**Bjarne Manstrup**  
Strandskoven 11, 8305 Samsø  
8659 3014 aubmn@samsøe.dk

## **Lån af bomtelt**

**Bo Christensen**  
Mosegårdsvej 68  
DK-2820 Gentofte, 3968 0330  
bcr@wayfarer.dk

## **SWS-Service, salg, PR**

**Thomas Raun-Petersen,**  
Skovgårdsvej 15  
DK-2920 Charlottenlund,  
3964 20 07  
trp@wayfarer.dk

## **PR udvalg**

**John Goltermann**  
se bestyrelse.

## **W-Nyt redaktion**

Se side 2. mail: wnyt@wayfarer.dk  
Trykning: Anne Vibskov Elkjær

## **Kontaktpersoner**

<b>Amager</b>	<b>K-H Jensen</b> 2063 4660 w1348@hotmail.com
<b>Esbjerg</b>	<b>Jens Konge Rasmussen</b> 4250 1740 jenskonger@wayfarer.dk
<b>Furesøen</b>	<b>Jesper Friis</b> 30304314 jesper@achtonfriis.dk
<b>Sydsjælland</b>	<b>Hugo Nøddelund</b> 2635 0010 hugo@hnagro.dk
<b>Fyn</b>	<b>Jørgen Gammelgård Nielsen</b> 5118 1611 uej@c.dk
<b>Sletten</b>	<b>Lars Rich</b> 4919 0170 larsrich@larsrich.dk
<b>Norge</b>	<b>K-H Jensen</b> +45 2063 4660 w1348@hotmail.com

## **Bestyrelse**

**Formand:**  
**Jesper Nothlev**  
Toftekjærsvej 9, Stjær, 8464 Galten,  
4089 6609  
jesper.nothlev@wayfarer.dk

**Næstformand:**  
**John Goltermann,** Lange-Müllersvej 5  
7000 Frederecia 7593 3370  
jgo@wayfarer.dk

**Kasserer:**  
**Fie Goltermann Giro: 3 17 10 86**  
Lange-Müllersvej 5 7000 Frederecia  
tlf: 2623 3910  
fie.goltermann@wayfarer.dk

**Sekretær, medlemskartotek:**  
**Thomas Raun-Petersen**  
Skovgårdsvej 15  
DK-2920 Charlottenlund, 3964 2007  
trp@wayfarer.dk

**Kapsejlads**  
**Søren Svarre**  
Klostervej 10 4000 Roskilde  
4025 1122  
Soeren.Svarre@yr.com

**Tursejlads:**  
**Bjarne Manstrup**  
Strandskoven 11, 8305 Samsø  
8659 3014

**Øvrige medlemmer:**  
**Poul Ammentorp,**  
Munkevej 29A, 3500 Værløse,  
tlf.: 4448 5905 poul.ammentorp@way-  
farer.dk



# Luk øjnene...

Foto: Søren Jensen



Visualiseringsøvelse #1: Forestil dig de glade sejldage for dit indre blik. En formiddag hvor vinden er ved at vågne, og solen længe har givet lyst til afgang. Nu går vi atter mod de livgivende sejlmåneder. Mon det er i år, at din kære jolle har fortjent nye sejl? Du kan stadig nå at give din 2014 sæsonstart et løft med nye BM sejl. Få et "lift" uanset hvor turen går hen - eller hvilken kapsejlsdu skal lege med i.



FEEL THE LIFT

Wayfarer hilsen, Jacob Bojsen-Møller

TEL: 23443707 - JACOB@BMSAILS.DK